



# FUNDUSZ KLĘSKOWY

ZWIĄZEK SADOWNIKÓW RZECZPOSPOLITEJ POLSKIEJ

# Ryzyka w produkcji rolnej

Obszary ryzyk w postaci różnych zjawisk atmosferycznych są trudne do przewidzenia i często mają charakter katastrof o charakterze klęsk żywiołowych których wspólnym mianownikiem są potężne straty materialne

Najskuteczniejszą metodą jest asekuracja w postaci polisy ubezpieczeniowej

# WADY OBECNEGO SYSTEMU

Mała konkurencja firm ubezpieczeniowych

Brak produktów w ofercie ubezpieczycieli dla gospodarstw uprawiających np. rośliny jagodowe (Concordia)

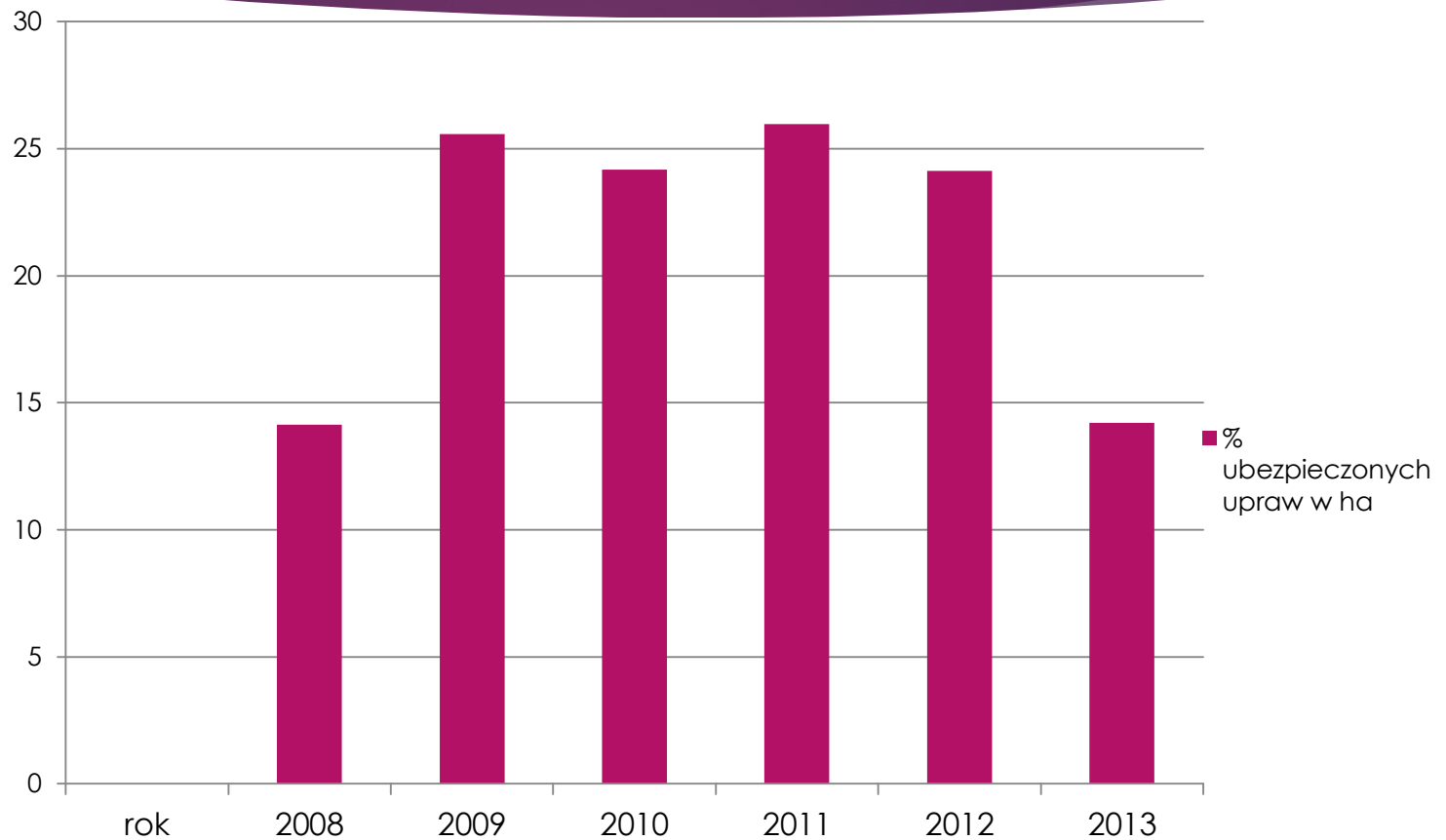
Wysoka składka dla ubezpieczenia upraw o wysokim ryzyku wystąpienia szkody (ubezpieczenie od ujemnych skutków przezimowania rzepaku – duże ryzyko)

Brak zapisu górnej taryfy ubezpieczenia (skutek – brak obowiązku stosowania przez ubezpieczycieli stawek określonych ustawą)

Nieczytelny system szacowania i likwidacji szkód

Duży udział środków budżetowych mający na celu rekompensatę poniesionych strat- tego typu środki są uzależnione od decyzji politycznych, a zatem niepewne i uznaniowe

## % ubezpieczonych upraw w ha

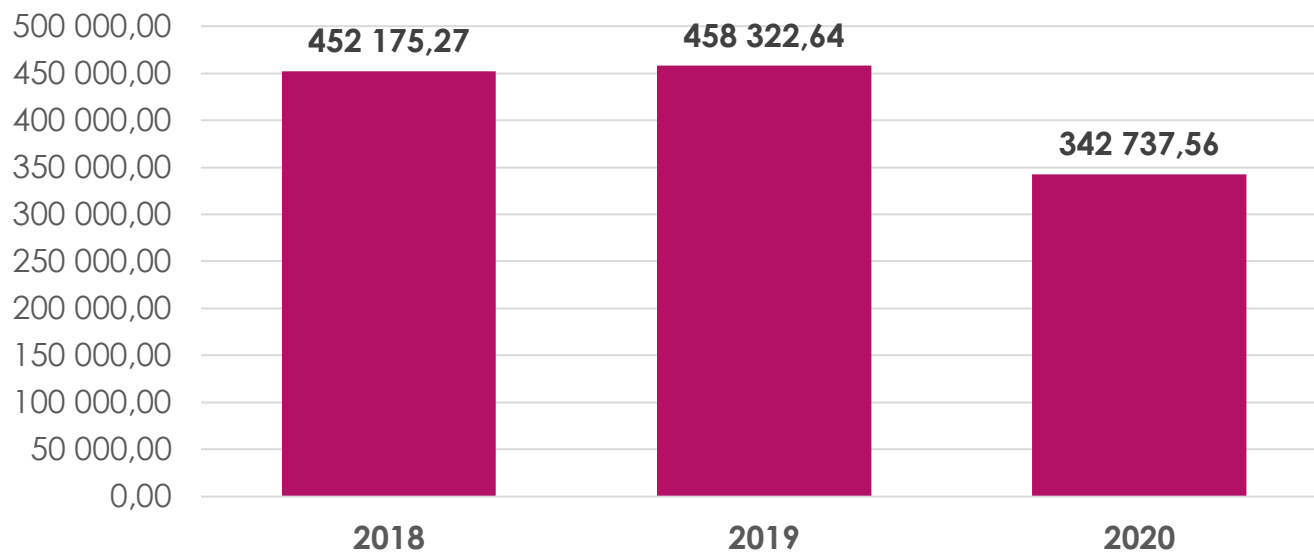


Źródło; Opracowanie własne na podstawie danych z MRiRW

\*2013 – dane za pierwsze półrocze

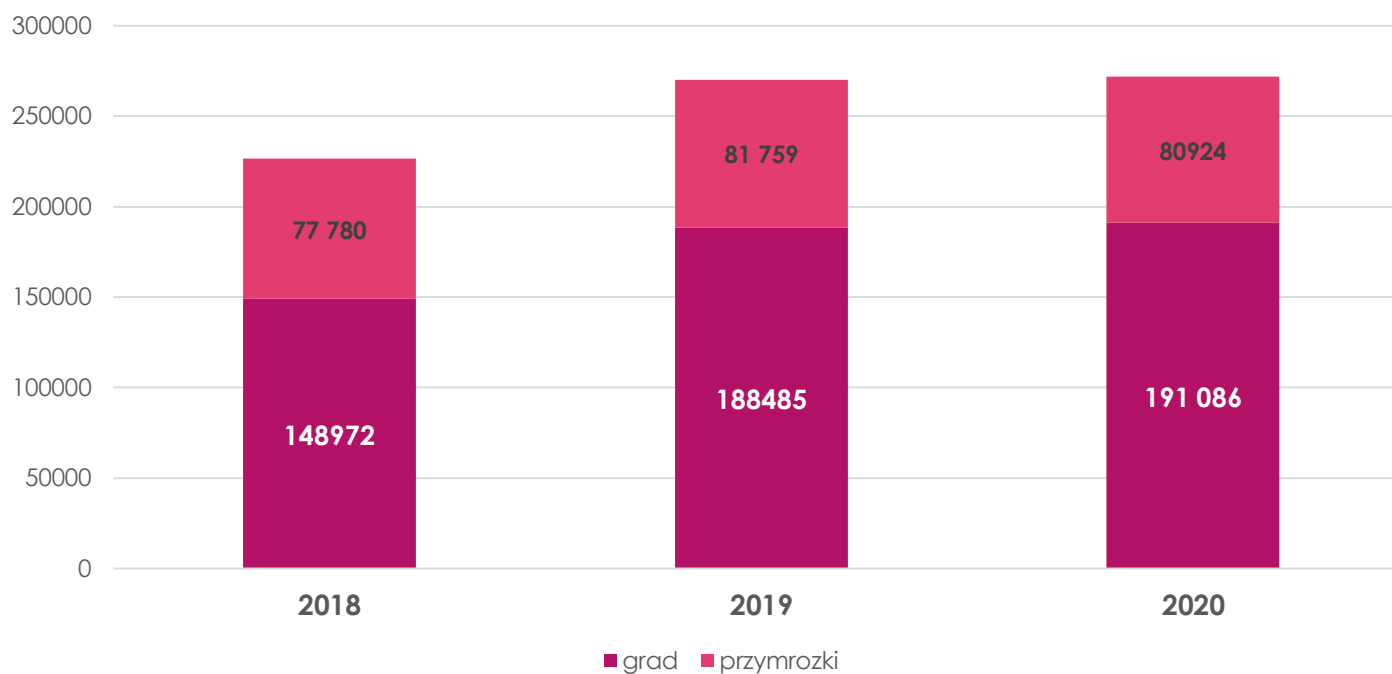
# Wysokość wypłaconych dotacji na dopłaty do składek ubezpieczenia upraw rolnych w latach 2018-2020

Kwota wypłaconych dotacji na dopłaty do składek ubezpieczenia upraw rolnych w tys. zł



# Struktura ubezpieczeń upraw rolnych według wybranych ryzyk w latach 2018 – 2020

Podpisane umowy dot. wybranych ryzyk w latach 2018 – 2020



Źródło: Opracowanie własne na podstawie danych przekazanych przez MRiRW

# Elementy likwidacji szkód w uprawach rolnych

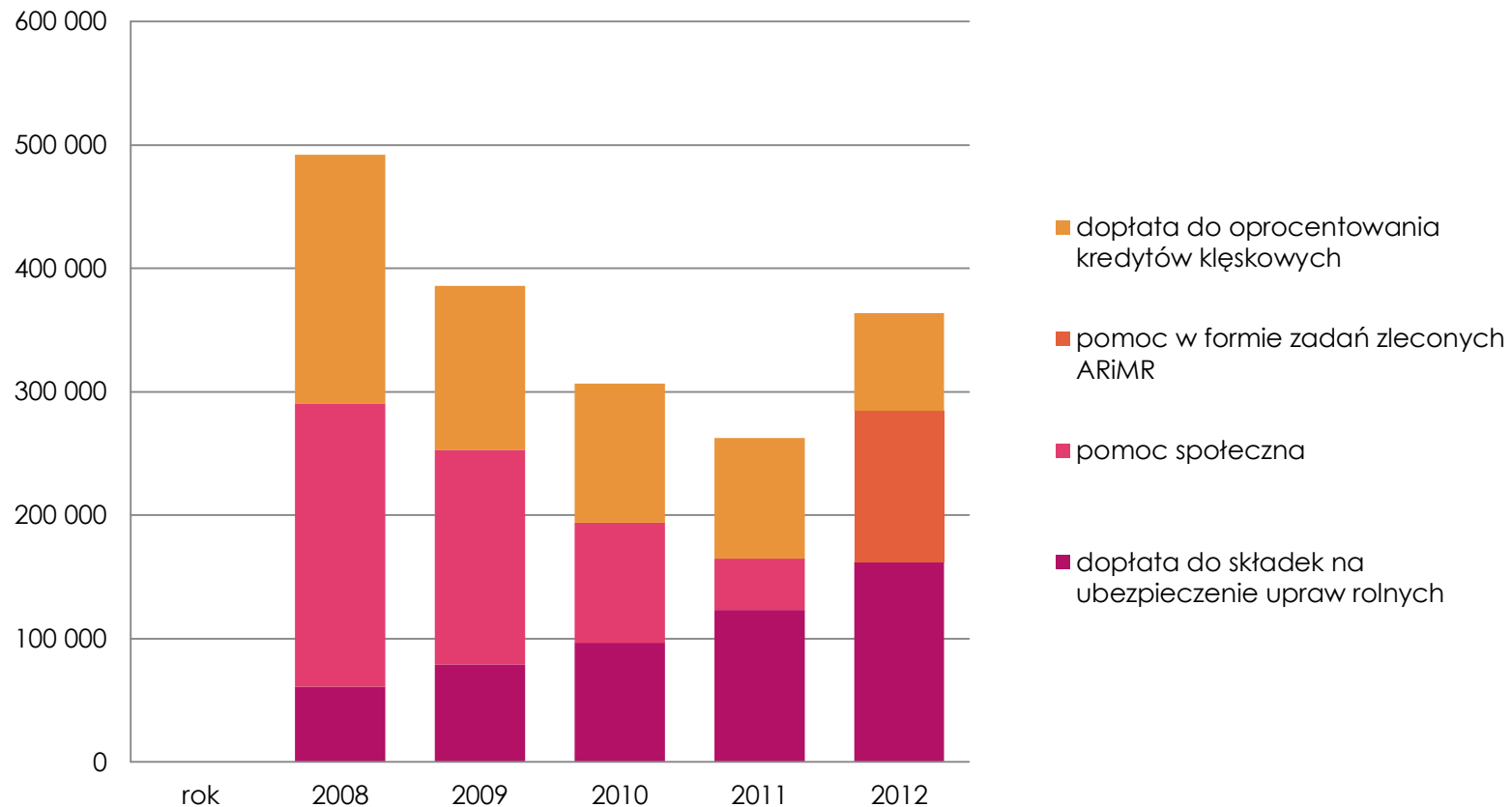
## Elementy systemowe

- Ustawa o ubezpieczeniu upraw rolnych i zwierząt gospodarskich

## Elementy uznaniowe

- Pomoc społeczna
- Kredyty klęskowe
- Zadania zlecane ARiMR w zależności od rozmiaru szkód
  - Działanie „126”

# Koszty likwidacji szkód w uprawach rolnych



Źródło; Opracowanie własne na podstawie danych z MRiRW



# Przywracanie potencjału produkcji rolnej... Działanie 126

**Działanie „126”** jest elementem wsparcia producentów rolnych.

W latach 2010-2012  
przeprowadzono **5** naborów

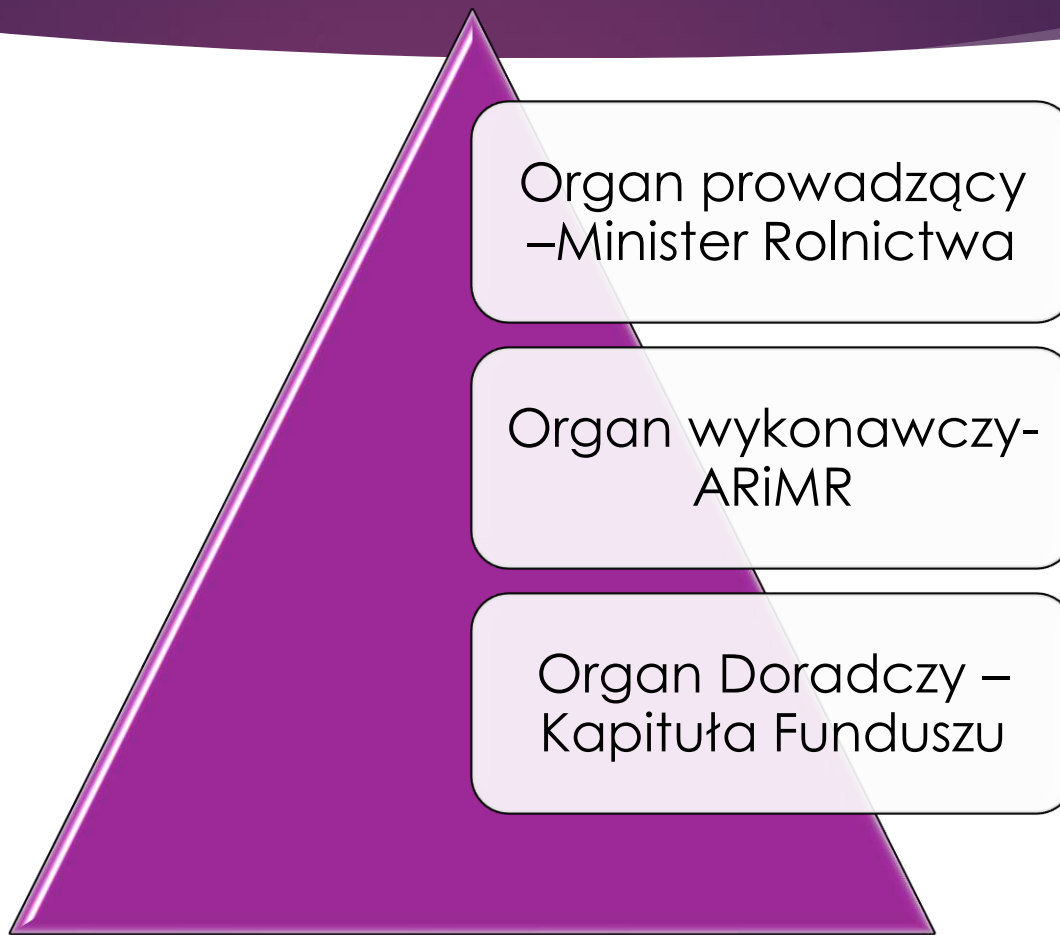
Rolnicy złożyli **6954** wnioski na  
kwotę **639 mln zł**

# Fundusz klęskowy

Celem powołania funduszu jest pomoc finansowa dla producentów rolnych którzy ponieśli straty w uprawach rolnych w wyniku niekorzystnych warunków atmosferycznych

Charakter publiczny – pozwoli na zwiększenie zaufania jego członków w aspekcie wyceny i likwidacji szkody

# Struktura funduszu



# Organ wykonawczy- ARiMR

Doświadczona kadra w realizacji płatności bezpośrednich

Baza danych

Akredytacja Komisji Europejskiej jako instytucja płatnicza

# Organ wykonawczy- ARiMR

Nalicza wysokość składki na podstawie wniosków o dopłaty obszarowe



Szacuje straty



Nalicza wysokość odszkodowania i wypłaca środki z funduszu klęskowego

# Organ Doradczy

## Rada nadzorcza

### Kapituła Funduszu

- Rolnicy
- Przedstawiciele organizacji branżowych
- Przedstawiciel ARiMR
- Minister Rolnictwa

# Składniki budżetu funduszu klęskowego

## Składki uczestników funduszu

- 0,5% składki płaci rolnik

## Dotacja z Ministerstwa Rolnictwa i Rozwoju Wsi

- 0,5 % dopłata z Ministerstwa Rolnictwa i Rozwoju Wsi

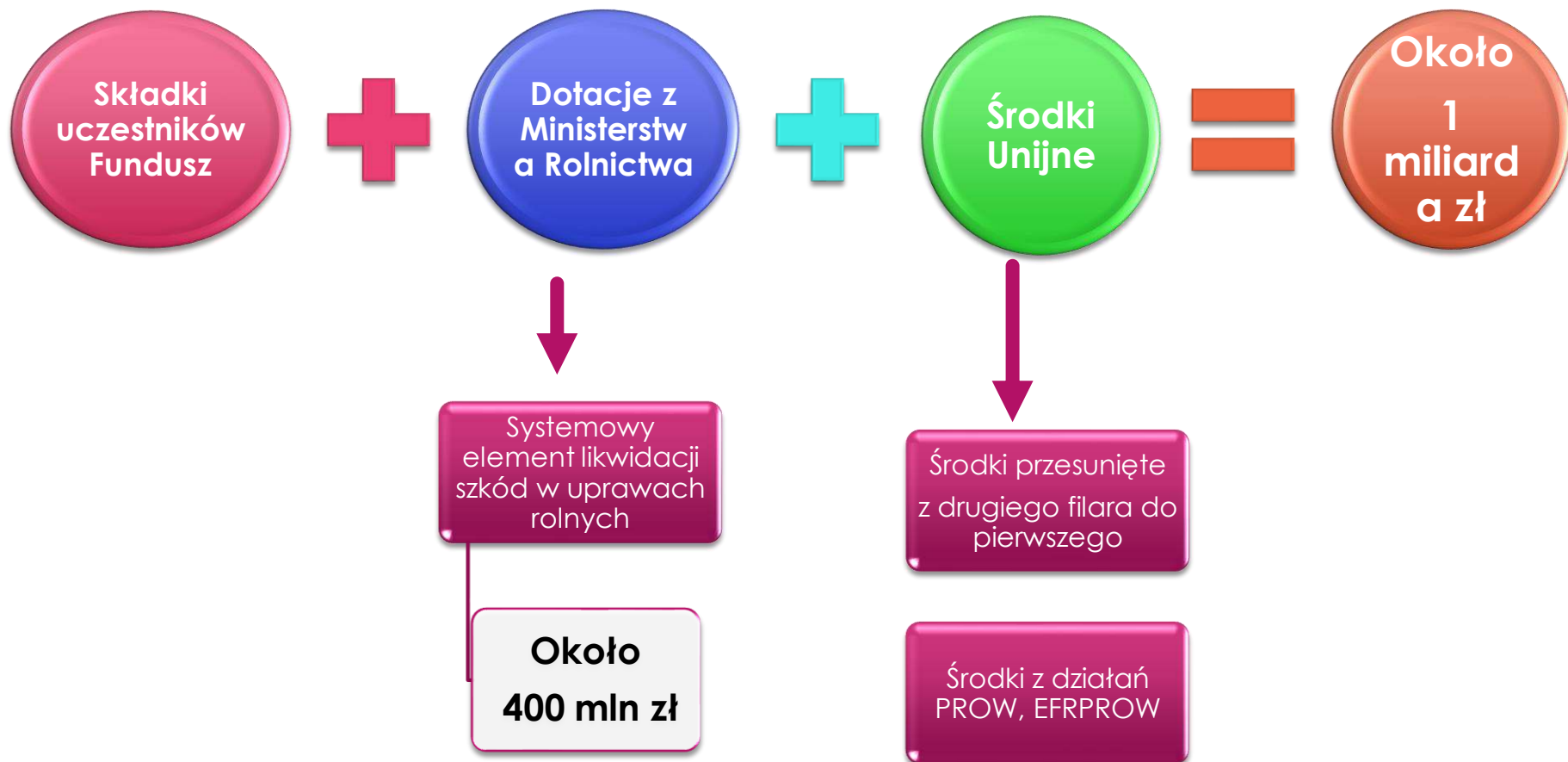
## Środki Unijne

- 0,25 % środki unijne



Składka na Fundusz Klęskowy  
1,25% maksymalnej kwoty ubezpieczenia

# Wysokość budżetu funduszu klęskowego





# Struktura upraw

| Uprawa                   | powierzchnia w tys. ha |
|--------------------------|------------------------|
| zboża                    | 7063776                |
| kukurydza                | 539295                 |
| rzepak i rzepik          | 720303                 |
| chmiel                   | 1634                   |
| tytoń                    | 14999                  |
| warzywa gruntowe         | 151072                 |
| drzewa i krzewy owocowe  | 459553                 |
| truskawki                | 50522                  |
| ziemniaki                | 358813                 |
| buraki cukrowe           | 212015                 |
| rośliny strączkowe razem | 139926                 |
| Razem                    | 9711908                |

1 Źródło; opracowanie własne na podstawie danych z GUS (Rocznik statystyczny rolnictwa 2012 oraz Powszechny spis rolny z 2010 roku)

# Metodologia obliczenia składki

| Uprawa             | powierznia w tys. ha*1 | max suma ubezpieczenia w tys*2 | max suma ubezpieczenia w funduszu klęskowym 60% | stawka ubez 1,25% | suma składek z poszczególnych upraw | stawka płatna dla rolnika 0,5% | dopłata z budżetu 0,5% | dopłata ze środków UE 0,25% |
|--------------------|------------------------|--------------------------------|---|-------------------|-------------------------------------|--------------------------------|------------------------|-----------------------------|
| zboża              | 7063776                | 8400                           | 5040  | 63                | 445017888                           | 25,2                           | 25,2                   | 12,6                        |
| kukurydza          | 539295                 | 8800                           | 5280  | 66                | 35593470                            | 26,4                           | 26,4                   | 13,2                        |
| rzepak i rzepik    | 720303                 | 9200                           | 5520  | 69                | 49700907                            | 27,6                           | 27,6                   | 13,8                        |
| chmiel             | 1634                   | 37300                          | 22380   | 279,75            | 457111,5                            | 111,9                          | 111,9                  | 55,95                       |
| tytoń              | 14999                  | 24100                          | 14460   | 180,75            | 2711069,25                          | 72,3                           | 72,3                   | 36,15                       |
| warzywa gruntowe   | 151072                 | 44000                          | 26400   | 330               | 49853760                            | 132                            | 132                    | 66                          |
| krzewy owocowe     | 459553                 | 59200                          | 35520   | 444               | 204041532                           | 177,6                          | 177,6                  | 88,8                        |
| truskawki          | 50522                  | 43200                          | 25920   | 324               | 16369128                            | 129,6                          | 129,6                  | 64,8                        |
| ziemniaki          | 358813                 | 35700                          | 21420   | 267,75            | 96072180,8                          | 107,1                          | 107,1                  | 53,55                       |
| buraki cukrowe     | 212015                 | 10400                          | 6240  | 78                | 16537170                            | 31,2                           | 31,2                   | 15,6                        |
| rośliny strączkowe |                        |                                |   |                   |                                     |                                |                        |                             |
| razem              | 139926                 | 16700                          | 10020   | 125,25            | 17525731,5                          | 50,1                           | 50,1                   | 25,05                       |
| Razem              | 9711908                |                                |   |                   | 933879948                           |                                |                        |                             |

budżet funduszu

\*1 Źródło; opracowanie własne na podstawie danych z GUS (Rocznik statystyczny rolnictwa 2012 oraz Powszechny spis rolny z 2010 roku

\*2 Źródło; Projekt rozporządzenia Ministra Rolnictwa i Rozwoju Wsi dotyczący maksymalnych sum ubezpieczenia dla poszczególnych upraw na 2014 rok

# Zasady naliczania odszkodowania dla poszczególnych upraw

## Uprawy rolne

- $60\% \times \% \text{ strat}$

## Uprawy jagodowe i warzywne

- $60\% \times 0,5 \times \% \text{ strat}$

## Uprawy sadownicze

- $60\% \times 0,6 \times \% \text{ strat}$

# Sposób likwidacji szkody

Środki wypłacane w styczniu roku następnego po wystąpieniu szkody

- Np. szkoda nastąpi w maju środki zostaną wypłacone w styczniu w następnym roku

Górna granica wysokości odszkodowania 60% maksymalnej kwoty ubezpieczenia upraw na podstawie rozporządzenia Ministra Rolnictwa i Rozwoju Wsi

- Jest to nasza propozycja-kwestia do ustalenia

Jeśli w ciągu jednego roku wystąpi kilka klęsk –maksymalna kwota odszkodowania również wyniesie 60 %-dlatego wypłata nastąpiłaby w styczniu

- Straty z poszczególnych klęsk się nie sumują np. jeśli wystąpiłyby 3 klęski każda po 3 tys. zł a maksymalna kwota dla danej uprawy wynosiłaby 6 tys. zł, rolnik otrzyma 6 tys. zł mimo, iż straty oszacowane były na 9 tys. zł

# Cechy funduszu klęskowego

**System powszechny**



**Niskie składki**



**Prosta metoda naliczania składki**



**Gwarancja rzetelnej oceny strat**



**Brak podziału na ryzyka**



**Członek funduszu spełnia wymogi ustawy o obowiązkowym ubezpieczeniu upraw**



**Dziękuję za uwagę!!**